

CIVAM AUVERGNE

**LE JOURNAL DES CENTRES D'INITIATIVES POUR VALORISER
L'AGRICULTURE ET LE MILIEU RURAL EN AUVERGNE**

EDITORIAL

De l'installation à la transmission... je vous raconte notre histoire...

Une reconversion professionnelle et une installation hors cadre familial

En 2012, avec nos deux enfants, nous avons tout lâché (travail, région, amis, famille, société de consommation...) pour nous lancer dans un pari fou : s'installer dans le Puy-de-Dôme avec des chèvres !

Nous avons bien préparé notre installation par la formation à la Ferme Expérimentale du Pradel, des stages variés et la visite de nombreuses fermes en amont. Notre parcours professionnel nous a aussi beaucoup aidé que ce soit en gestion d'entreprise, management de projet et en maintenance. Nous avons eu le coup de foudre pour le Domaine de Lavenal, une vieille ferme en pisé entourée de 5 ha de prairies et 2 ha de forêts et taillis. Nous visions une petite ferme autonome et économe et surtout nous voulions vivre de notre travail.

La FR CIVAM Auvergne nous a beaucoup apporté pour atteindre nos objectifs, que ce soit en santé alternative sur notre troupeau, en gestion du pâturage tournant dynamique, en vente directe, en gestion de l'herbe face aux changements climatiques... et bien d'autres sujets.

10 ans plus tard : pari réussi

Des prix justes, des intrants minimisés et une forte valorisation de nos produits fabriqués

Le respect du bien-être animal, de l'environnement et de la santé humaine

Des circuits courts proche de la ferme, des portes ouvertes pour sensibiliser les clients à notre métier et de l'accueil de publics variés

Du temps pour la famille et une semaine de congés par an

La transmission, facile à dire mais pas forcément facile à faire

Dans le monde agricole, on entend beaucoup parler de transmission. Mais pour chaque agriculteur, c'est encore loin ! Nous en parlions régulièrement, nous nous posions des questions, je pensais à Terre de Liens, je souhaitai participer à la prochaine formation de la FR CIVAM Auvergne sur ce sujet. Nous souhaitions transmettre d'ici 5 à 10 ans.

Malheureusement, au printemps 2025, des problèmes de santé nous ont rattrapés... Il fallait transmettre vite. Terre de Liens avait 2 ans de délai pour traiter notre dossier et nous n'avions pas assez de terres pour d'autres foncières agricoles.

Pendant l'été, beaucoup de visites, des porteurs de projets fortement intéressés mais à chaque fois pas suffisamment d'apports personnels.

Finalement, nous avons tari le troupeau fin novembre comme d'habitude. Le cheptel, une partie du matériel et la commercialisation sont repris par une ancienne stagiaire qui s'installe sur des terres familiales. L'arrêt de l'exploitation se fera au 31 décembre 2025.

(suite en page 2)

SOMMAIRE

Editorial	page 1
Dans nos campagnes	page 2
Rendez-vous	page 3
Dans le réseau	page 4

(suite de la page 1)

Notre volonté : vendre le domaine sans séparer le foncier agricole de l'ancienne ferme en pisé entièrement rénovée, afin qu'un porteur de projet agricole puisse s'installer rapidement ou à plus long terme sur le domaine.

En 7 mois, il a fallu gérer notre quotidien sur la ferme, mais aussi le temps des visites des porteurs de projet et d'organismes divers, les décisions importantes, la vente du matériel, les documents administratifs... Pendant ce temps, j'ai également transmis à notre stagiaire un maximum de compétences en élevage et en fabrication fromagère. Elle m'a accompagnée sur plusieurs marchés et AMAP afin de faire connaissance avec notre clientèle.

Il a fallu aussi penser à rechercher un nouveau lieu de vie pour pouvoir se projeter et puiser l'énergie nécessaire pour arrêter l'activité. Par ailleurs, je suis actuellement à la recherche d'un nouvel emploi pour début 2026, car il n'y a pas d'indemnités chômage et de formations payées après l'arrêt d'une exploitation.

Un conseil : pour une transmission réussie, pensez à la préparer bien en avance !

Estelle SIVAUT
Trésorière FR CIVAM Auvergne

La Fédération Régionale des CIVAM Auvergne, en partenariat avec le CELAVAR Auvergne – Rhône-Alpes et toutes les structures qui le composent, ont œuvré à l'accompagnement des paysans dans une réflexion de transmission de leurs fermes.

La FR CIVAM Auvergne espère notamment remettre en place des "formations transmissions" en 2026 ou tout début 2027.

DANS NOS CAMPAGNES

Inauguration de la Supérette Paysanne à Vichy

Le 24 septembre dernier a eu lieu l'inauguration de « La Supérette Paysanne », magasin de producteurs, à Vichy, qui a ouvert ses portes le 13 juin 2025.

Jean ROGER, président de la FR CIVAM Auvergne, a représenté l'association lors de cette inauguration.

Les 8 producteurs, à l'initiative du projet, ont été accompagnés par la FR CIVAM Auvergne, entre mars



2022 et septembre 2025, de l'émergence du projet jusqu'à sa concrétisation, grâce à des financements de Vichy Communauté.

Le magasin se situe 4 route de Creuzier et est ouvert du mardi au jeudi de 9h30 à 12h30 et de 15h à 18h30 ; le vendredi de 9h30 à 19h et le samedi de 9h à 18h.

Fruits et légumes, fromages, viande et charcuterie, miel, vins et bières, yaourts... Découvrez des produits de qualité, frais et de saison, récoltés ou fabriqués dans un rayon ne dépassant pas 90 km.

Une quarantaine d'autres producteurs et éleveurs participent également au magasin en proposant leurs produits en dépôt-vente.

Vous pouvez retrouver les informations de la Supérette Paysanne sur leur page Facebook : <https://www.facebook.com/p/La-Sup%C3%A9rette-Paysanne-61575573158141/>

Jean ROGER,
Président FR CIVAM Auvergne

DANS NOS CAMPAGNES

Déjà de nouvelles perspectives pour le réseau ADMM



Le 4 novembre 2025 se tenait la restitution du projet ADMM 2023/2025 (Agriculture Durable de Moyenne Montagne). Cette journée a été un véritable succès, les échanges et contributions ont été riches et permettent déjà d'alimenter nos futures actions.

Sur le site internet ADMM* se trouvent les liens vers les différents outils présentés lors de cet événement, notamment tout le travail réalisé vers les publics scolaires, dont les posters santé animale.

Une page se tourne pour le réseau ADMM mais comme l'on a pu s'en rendre compte lors de la journée de restitution, les perspectives pour la suite

sont nombreuses.

Sur l'agroécologie, le genre, le pastoralisme, l'attractivité du métier, la solidarité alimentaire, les idées ne manquent pas. Pour les faire vivre, nous avons besoin de vous ! Alors si vous êtes enseignant, formateur, paysan, chargé de mission sur l'agriculture et l'alimentation et que vous souhaitez contribuer à cette belle dynamique qui fait rayonner l'agriculture durable du Massif Central, le réseau ADMM vous invite à partager vos pistes de financements, vos idées de coopération et de projet.

Si vous êtes financeur, partenaire institutionnel ou privé, nous vous invitons à investir dans ces initiatives porteuses d'avenir.

Chaque soutien, qu'il soit financier, logistique ou humain, est essentiel au collectif que nous construisons pour valoriser le métier d'agriculteur dans le Massif Central et transmettre des pratiques agricoles durables au service des territoires et des générations futures.

Une partie des structures du réseau ADMM (dont la FR CIVAM Auvergne) travaillera dès le début de l'année 2026 et ce pour 18 mois sur un projet de vulgarisation des pratiques fourragères résilientes vers un public scolaire. Nous avons prévu la création de films, podcasts, fiches et animations pédagogiques, qui mettent en avant la question de l'autonomie fourragère grâce aux témoignages des paysans.nnes du réseau ADMM.

Corinne MELLET

* <https://www.agriculture-moyenne-montagne.org/> dans la rubrique dédiée au kit de ressources.

RENDEZ-VOUS



**Dimanche 14
décembre
Marché de
producteurs locaux**
de 8h à 12h30
Place de la République
à Cournon d'Auvergne

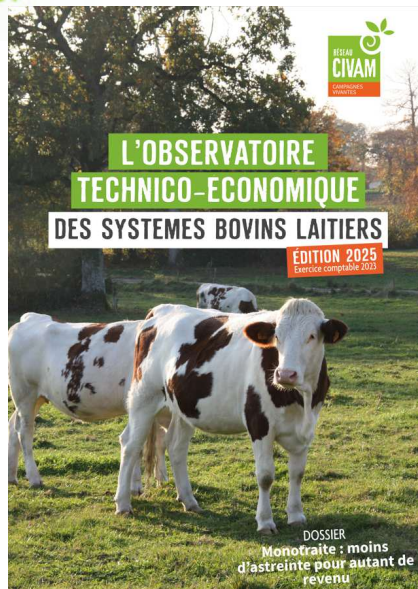


**Dimanche 28
décembre
Marché de
produits locaux**
de 8h à 12h30
Place Charles de Gaulle
à Lempdes

DANS LE RESEAU

L'observatoire technico-économique : 2 nouvelles parutions

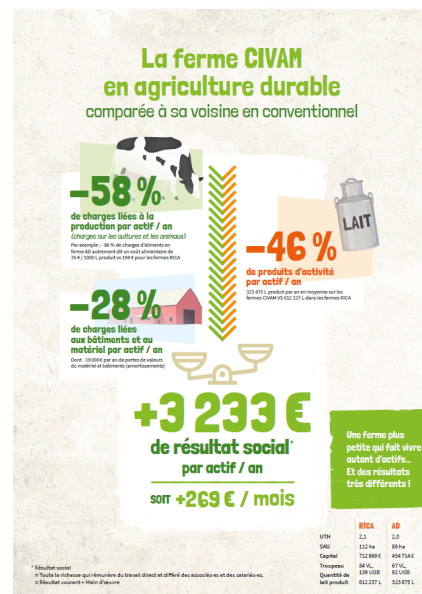
L'OBSERVATOIRE TECHNICO-ECONOMIQUE DES SYSTEMES BOVINS LAITIERS
"Produire du lait autrement, pour des fermes vivantes et robustes"



Cette étude compare chaque année les performances des fermes engagées en Agriculture Durable à celles des exploitations laitières « conventionnelles » du Grand Ouest. Chiffres à l'appui, elle confirme que les systèmes pâturants permettent aux éleveurs & éleveuses de maintenir des revenus stables tout en réduisant leurs impacts environnementaux. Cette édition propose également un zoom sur la monotraite, avec un dossier complet.

[TELECHARGER L'ETUDE](#)

[TELECHARGER LA SYNTHÈSE](#)

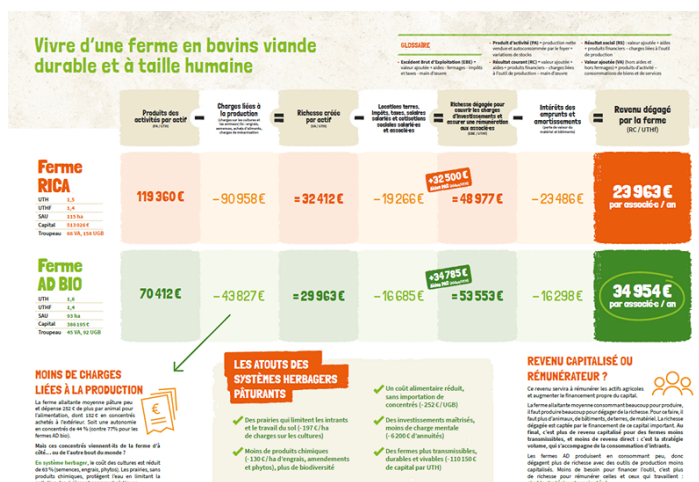


L'OBSERVATOIRE TECHNICO-ECONOMIQUE DES SYSTEMES BOVINS VIANDE
"Des fermes à taille humaine pour plus de revenu et de durabilité"

Cette étude compare pour la troisième année consécutive les performances des fermes herbagères CIVAM engagées en Agriculture Durable à celles des exploitations allaitantes moyennes des Pays de la Loire et de la Bretagne.

Vous retrouverez une infographie comparant les résultats économiques de ces deux typologies de ferme et montrant les atouts des systèmes herbagers pâturants. Vous découvrirez également les témoignages d'éleveurs, celui d'Olivier sur sa transition en système herbager et celui de Sébastien sur sa pratique du pâturage régénératif.

[TELECHARGER L'INFOGRAPHIE](#)



VOUS SOUHAITEZ EN SAVOIR PLUS ?

Contactez Alexine Woiltock, Coordinatrice systèmes pâturants & évaluation à Réseau CIVAM :
alexine.woiltock@civam.org

DANS LE RESEAU

Restitution du projet : "Dégenrons l'installation en agriculture"

DÉGENRONS
l'installation
en agriculture

Quels freins les femmes rencontrent-elles en agriculture ? Quels leviers pour favoriser leur installation ? Le projet "Dégenrons l'installation en agriculture" visait à étudier les spécificités liées au genre dans l'installation en agriculture, à sensibiliser sur les inégalités et à expérimenter des accompagnements adaptés.

Objectif : répondre au défi de renouvellement des générations en analysant les freins rencontrés par les femmes et en identifiant les leviers permettant leur installation pérenne.

Le séminaire de restitution, qui s'est tenu le 4 décembre, a été l'occasion de revenir sur les actions menées et les résultats de ce projet.

Une première table-ronde a permis de faire un état des lieux de la place des femmes en agriculture et les freins persistants, et de découvrir le résultat des enquêtes du RENETA -REseau National des Espaces-Test Agricoles- (auprès des accompagnateur·ices et des entrepreneuses en phase de test) et du Service de remplacement (auprès de ses agentes).

Dans un second temps, plusieurs expérimentations ont été présentées : création d'un réseau de marrainage entre paysannes et porteuses de projet (Initiatives Paysannes), module pédagogique testé dans un établissement scolaire agricole (Nourrir 49 / GABB Anjou) ou encore travail sur un module juridique (Solidarité Paysans).

L'après-midi s'est poursuivie avec une bourse aux initiatives pour découvrir d'autres expérimentations mises en place durant le projet et des ateliers participatifs pour aller plus loin sur l'accompagnement au prisme du genre dans nos réseaux.

Retrouver dès à présent deux livrets faisant suite à ce projet :

- l'un présentant les enjeux de cette thématique ainsi que les méthodes et outils développés « Enjeux, outils et méthodes », [TELECHARGER LE LIVRET](#)
- l'autre compilant des retours d'expériences « Pour passer à l'action », [TELECHARGER LE LIVRET](#).



ACCOMPAGNER LES PORTEUSES DE PROJET AGRICOLE

Enjeux, outils et méthodes



Accompagner les porteuses de projet agricole

RETOURS D'EXPÉRIENCES POUR PASSER À L'ACTION !

Pour plus d'informations, contactez Johanna Grandserre (Réseau CIVAM), Sixtine Prioux (Réseau CIVAM), Bertille Fages (FADEAR) ou Anne Picot (FNAB) :
johanna.grandserre@civam.org, sixtine.prioux@civam.org, bfages@fadear.org, apicot@fnab.org

DANS LE RESEAU

Pâtur'agenda®



Le Pâtur'agenda® égraine au fil des saisons les repères de base du pâturage tournant partagés par les éleveurs du réseau ... et les clés qui permettent d'envisager une transition vers un système moins coûteux, reposant davantage sur le pâturage de prairies d'associations graminées-légumineuses. En couleurs, au format de 9,5 x 16,6 cm, votre Pâtur'agenda® vous suivra toute l'année dans la poche de votre vêtement de travail. Il vous rendra service au quotidien, que vous

soyez nouveau « pâtureur », futur « pâtureur » ou « pâtureur » déjà expérimenté. Il comporte :

- Une page par semaine. Toutes les deux semaines environ, un repère technique ;
- Des espaces pour vos notes, vos mémos et vos contacts ;
- Une double page « repères de saison » toutes les 6 semaines avec les grandes tâches à réaliser et des clés pour les mener au mieux ;
- En fin d'agenda, 7 doubles-pages de « repères » non saisonniers sur la construction et la gestion d'un système reposant davantage sur l'herbe et le pâturage.

Avec ce pâtur'agenda®, vous pourrez avoir le planning de pâturage qui vous permettra de suivre au maximum 28 paddocks. Il mesure 1 m de long sur 30 cm de haut.

Pâtur'agenda disponible seul (7,50 €) [ICI](#)
ou en pack (10 €) avec le planning de pâturage [ICI](#)



CONTACTS

FR CIVAM AUVERGNE

Siège Social :

48 av. de la Résistance
63600 AMBERT
Tél. : 04 73 82 11 62

Jean ROGER

Président

Béatrice BERNARD

Responsable Administratif
frcivamauvergne@orange.fr

Antenne de Lempdes :

Résidence Etudiante VetAgro Sup
1 allée des Eaux et Forêts
63370 LEMPDES

Corinne MELLET

Coordinatrice Régionale
mellet.civam@wanadoo.fr
06 68 65 14 50

Jérôme VANDAME

Animateur Circuits Courts
jerome.civam@orange.fr
07 65 65 62 20

Site Internet FR CIVAM Auvergne :
frcivamauvergne.wixsite.com/civam

GD CIVAM HAUTE-LOIRE

Le Bourg

43500 ST VICTOR SUR ARLANC
Tél. : 04 71 02 71 88
Hélène PERRIN, Présidente
gdcivam43@orange.fr

Edité par l'association
FR CIVAM AUVERGNE
48 av. de la Résistance
63600 AMBERT
Imprimé par FR CIVAM Auvergne
CIVAM AUVERGNE
ISSN : 0981-1281
Tirage 10 exemplaires
Dépôt légal : Août 86
Abonnement : 16 €/an
Principaux responsables :
J. ROGER, H. PERRIN
Directeur du journal :
C. MELLET

ABONNEZ-VOUS A CE JOURNAL REGIONAL : 16 € pour 4 numéros par an

NOM – Prénom :

Adresse :

Code Postal – Ville :

Bulletin à retourner, avec votre règlement, à FR CIVAM Auvergne – 48 av. de la Résistance – 63600 AMBERT